

**FP >>**  
**20**  
**30**

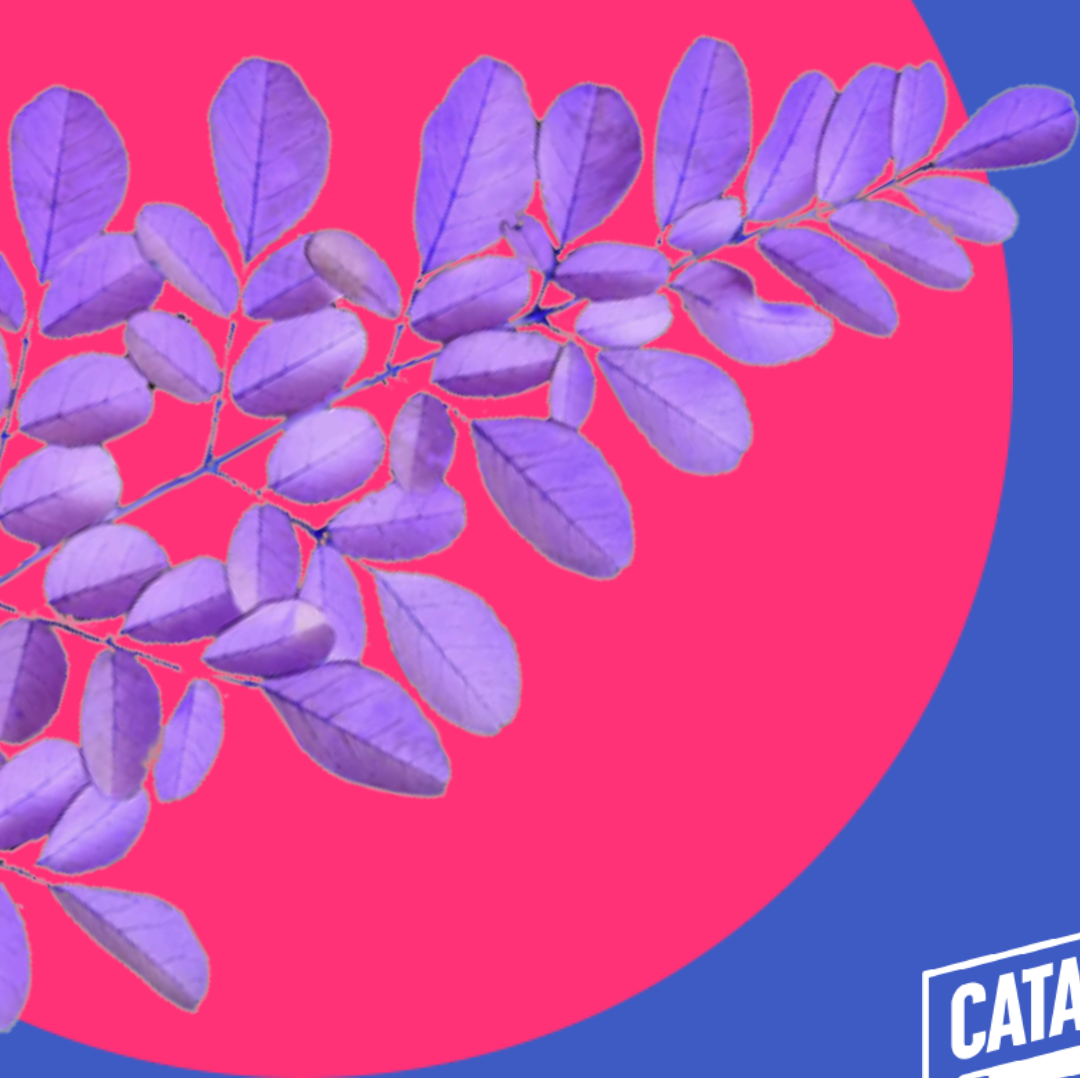
**INFORME**  
**2025**



# TEJIENDO POLÍTICAS PÚBLICAS FEMINISTAS

PARA GARANTIZAR DERECHOS SEXUALES Y  
REPRODUCTIVOS EN CONTEXTOS DE CRISIS  
CLIMÁTICA

2025



**CATARINAS**

# EQUIPO TÉCNICO DE INFORME

Elaboración Técnica: Nicole A. Ballesteros Albornoz

Revisión General y Edición: Paula Guimarães y Kelly Ribeiro

Apoyo Técnico Periodístico: Daniela Valenga

Fotos: Roberta Perin

Diagramación: Nicole A. Ballesteros Albornoz

Proyecto Gráfico: Rafaela Coelho



Save the Children

Share-Net  
Colombia





# APOYO Y FINANCIAMIENTO

**FP2030:** Iniciativa global dedicada a garantizar el acceso universal a la planificación familiar y los derechos reproductivos para 2030.

**Share-Net Colombia:** Red de conocimientos sobre salud sexual y reproductiva que promueve el intercambio de experiencias y prácticas innovadoras en América Latina.

**Profamilia:** Organización colombiana de referencia en salud sexual y reproductiva, que trabaja con políticas públicas y atención comunitaria.

**Save the Children:** Organización internacional que trabaja para garantizar los derechos de los niños en contextos de emergencia, pobreza y crisis climática.

El apoyo financiero de estas instituciones fue fundamental para fortalecer la producción de conocimiento, la documentación periodística y la incidencia política.

Portal Catarinas, Asociación Portal Catarinas

Taller Incidencia Política para la Justicia Reproductiva y la Justicia Climática. Proyecto **Tejiendo Políticas Públicas Feministas para la Garantía de los Derechos Sexuales y Reproductivos en Contextos de Crisis Climática.**

Asociación Profamilia. Equipo Técnico de Informe:  
Elaboración técnica: Nicole A. Ballesteros Albornoz /  
Revisión general y edición: Paula Guimarães y Kelly Ribeiro  
/Apoyo técnico periodístico: Daniela Valenga /Fotos: Roberta Perin/  
Diagramación: Nicole A. Ballesteros Albornoz  
/Proyecto gráfico: Rafaela Coelho.

Porto Alegre, Rio Grande do Sul. 2025.

Informe. 52 páginas.





“ —

**NO TENGO MÁS FOTOS  
DE MI INFANCIA.**

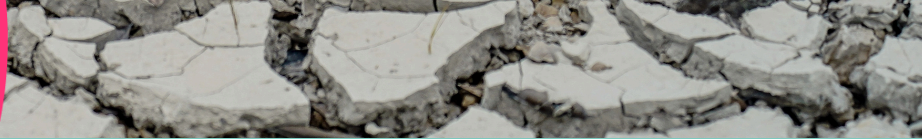
— ”

**MEMORIAS, PÉRDIDAS Y RESISTENCIAS DE LAS MUJERES  
EN LAS INUNDACIONES DE RIO GRANDE DO SUL**



# ÍNDICE

<b>PRESENTACIÓN.....</b>	<b>8</b>
<b>OBJETIVOS.....</b>	<b>9</b>
<b>INCIDENCIA POLÍTICA.....</b>	<b>10</b>
<b>METODOLOGÍA DE LOS TALLERES .....</b>	<b>14</b>
<b>DESCRIPCIÓN DE LOS TALLERES.....</b>	<b>20</b>
<b>REVISIÓN DE LA GUÍA DE LA ESPERANZA.....</b>	<b>36</b>
<b>CARTA COLECTIVA.....</b>	<b>41</b>
<b>PROGRAMACIÓN DE LOS TALLERES.....</b>	<b>48</b>



# APRESENTACIÓN

Este trabajo tiene como escenario las inundaciones que devastaron Rio Grande do Sul en el año 2024. Fue a partir de las consecuencias de la catástrofe que se hicieron evidentes las desigualdades socioterritoriales, de género, raza y clase social en la región.

Los movimientos feministas y comunitarios comenzaron a organizarse para hacer frente a las ausencias y la lentitud del Estado, creando redes de atención, cocinas solidarias, refugios, albergues y asistencia.

Las respuestas surgieron de forma inmediata, tan intensas como las lluvias que caían sobre las casas, los barrios y las comunidades, y se construyeron colectivamente con organizaciones y voluntarios, lo que dio lugar a protocolos comunitarios y acciones de solidaridad.

A pesar de las estrategias combinadas y la movilización social, existieron vacíos importantes en torno a las necesidades de garantías de derechos reproductivos de las mujeres, las jóvenes y las niñas en el contexto de la emergencia.

Con los talleres fue posible llevar a cabo acciones concretas y, sobre todo, incidir políticamente como respuesta a la crisis climática.

# OBJETIVO GENERAL

Colaborar en la elaboración e implementación de respuestas efectivas y adecuadas para garantizar los derechos sexuales y reproductivos en contextos de crisis climática.

# OBJETIVO ESPECÍFICOS

Realizar tres talleres centrados en el debate político sobre la garantía de los derechos sexuales y reproductivos en contextos de crisis climática.

Redactar una carta en busca de soluciones gubernamentales a corto, mediano y largo plazo en el ámbito de la prevención y mitigación de desastres climáticos.

Elaborar un informe con la sistematización de los conocimientos coproducidos por las participantes en los talleres y con las experiencias compartidas.

Llevar a cabo una acción de incidencia política conjunta con los líderes locales.

Llevar a cabo acciones de incidencia política ante los responsables de la formulación de políticas públicas de Porto Alegre.

Presentar el trabajo de FP2030 durante los talleres a las representantes que participen, animándolas a firmar los compromisos con la alianza FP2030.



# INCIDENCIA POLÍTICA

A principios de 2025, Catarinas lanzó la «Guía de la esperanza: prácticas para garantizar la justicia reproductiva y climática», con el apoyo de FP2030, Share-Net Colombia, Profamilia y Save the Children. La publicación aportó directrices basadas en conocimientos científicos y experiencias vividas, con el objetivo político de orientar las políticas públicas y los planes de emergencia. La guía generó registros documentales importantes, que fueron utilizados para tres reportajes especiales y dos web stories en los cuales revelaron los impactos de las inundaciones en las mujeres, los jóvenes y las niñas, además de dar visibilidad a las experiencias vividas por las mujeres indígenas y las mujeres de axé (pertenecientes a la religión de origen africano).

Los **Talleres de Incidencia Política para la Justicia Reproductiva y la Justicia Climática**, realizados en los días 1 y 2 de agosto de este año, fueron la continuación de este proceso. Resultó en inmersión en los hechos, transformando las experiencias individuales y colectivas en propuestas concretas y necesarias para una incidencia política orientada a generar buenas prácticas destinadas a las mujeres, los jóvenes y las niñas. Con los talleres dos procesos importantes consistieron en productos del proyecto: la revisión y validación de la Guía, discutida colectivamente por los liderazgos/público destinado a la acción; y la elaboración y entrega de la Carta Colectiva a la Asamblea Legislativa de Rio Grande do Sul (RS).

# RESULTADO ESPERADO

Sistematización del conocimiento coproducido y de las experiencias vividas durante los talleres, politización de las experiencias para la creación y el fortalecimiento de estrategias gubernamentales y no gubernamentales en escenarios de desastres climáticos.

# RESULTADO LEVANTADO

Se logró el resultado esperado, que se tradujo en dos intervenciones: la revisión de la Guía de la Esperanza, con la validación de las mujeres líderes (público objetivo), y la Carta Colectiva, en la que se recogieron las demandas de las comunidades locales en materia de respuesta ante desastres y los efectos percibidos tras los mismos.

# CONOCIMIENTOS COPRODUCIDOS

La sistematización colectiva de los talleres realizó las siguientes observaciones:

Los documentos oficiales necesitan una revisión para adoptar un lenguaje inclusivo y reconocer las diversas identidades de género.

El Protocolo de Protección de Mujeres y Niños en Situaciones de Emergencia Climática debe convertirse en un documento de referencia oficial.

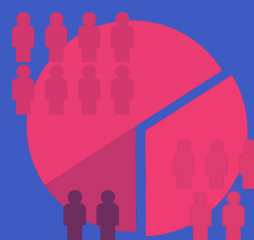
Crear comités intersectoriales permanentes y consejos locales de crisis en las comunidades.

Garantizar una comunicación comunitaria accesible, con descentralización de las acciones y corresponsabilidad.

Incluir la justicia reproductiva como eje transversal de las políticas públicas.

## PÚBLICO-ALVO

Mujeres líderes de organizaciones comunitarias y feministas. Participaron 12 mujeres.



## REVISIÓN DE LA GUÍA

La Guía de la Esperanza fue validada por las líderes con necesidad e mejorar.



## CARTA DE COMPROMISO

La Carta Colectiva fue entregada a las autoridades locales de Rio Grande do Sul y, posteriormente, se envió digitalmente a las autoridades a nivel nacional.





“ —

**NO ERA BARRO, ERA  
MIERDA. LOS MEDIOS DE  
COMUNICACIÓN NO  
DIERON LA DIMENSIÓN  
DEL PROBLEMA** |

— ”

MEMORIAS, PÉRDIDAS Y RESISTENCIA DE LAS MUJERES  
EN LAS INUNDACIONES DE RIO GRANDE DO SUL

# METODOLOGÍA DE LOS TALLERES

Entre dolores, recuerdos y resistencias, la corpografía convirtió experiencias individuales en denuncia colectiva, revelando tanto las injusticias socioterritoriales como las fuerzas de las prácticas de cuidado y de esperanza.



“ —

**TIERRA POR UN LADO,  
AGUA POR EL OTRO Y  
NOSOTROS EN MEDIO.**

— ”

**MEMORIAS, PÉRDIDAS Y RESISTENCIA DE LAS MUJERES  
EN LAS INUNDACIONES DE RIO GRANDE DO SUL**

# METODOLOGÍA DE LOS TALLERES

Las nociones de **justicia reproductiva** y **justicia climática**, entrecruzadas, orientaron la propuesta metodológica de los talleres.

La **justicia reproductiva** abarca los derechos de las mujeres, jóvenes y niñas, así como de las personas **no binarias y transmasculinas**, garantizando un acceso seguro e informado a la salud sexual y reproductiva. Servicios como la atención prenatal, la planificación familiar, los anticonceptivos y el aborto legal, de forma accesible y humanizada, constituyen compromisos y acciones de responsabilidad gubernamental para que la justicia reproductiva se haga realidad.

La **justicia climática** reconoce que los efectos del cambio climático y de las **crisis socioambientales afectan de manera desigual a la población**, impactando con mayor intensidad a los grupos históricamente vulnerables.

Por lo tanto, el concepto busca identificar las raíces de esas disparidades y converger, de manera más justa y equilibrada, en respuestas a corto, mediano y largo plazo centradas en los derechos humanos. Las apuestas políticas en la búsqueda de la justicia climática por parte de las organizaciones de la sociedad civil han tensionado e impulsado las acciones estatales frente al tema.

# METODOLOGÍA DE LOS TALLERES

Estas nociones sirvieron de base para la planificación de las actividades realizadas en los talleres, orientadas al fortalecimiento de **respuestas efectivas y asertivas en contextos de emergencia**, dirigidas a las mujeres, jóvenes, niñas y otras identidades de género mencionadas anteriormente.

Con el objetivo de construir **un proceso colectivo de articulación e incidencia política**, integrando las dimensiones de la justicia reproductiva y climática, los talleres se desarrollaron en tres períodos, distribuidos en dos días (1 y 2 de agosto de 2025), según se describe a continuación.

Los talleres fueron diseñados a partir de los resultados obtenidos en la elaboración de la Guía de la Esperanza. La propuesta buscaba promover interacciones entre las participantes mediante intervenciones creativas, lúdicas y analíticas, valorando las experiencias vividas en contextos de desastres y mediadas colectivamente tanto por las participantes como por las facilitadoras.

El primer taller, realizado en la noche del 1 de agosto de este año, se dividió en dos momentos:

El primero contó con la «Chegança», nombre con el que en los encuentros feministas se designa el momento de llegada y bienvenida de las invitadas. **17**

# METODOLOGÍA DE LOS TALLERES

La apuesta metodológica de la actividad de la Teia de Cuidado (teia hace referencia a red) exploró **las trayectorias de vida a través de la escucha afectiva**. El resultado de esta dinámica fue la creación de conexiones significativas, en las que las experiencias vividas durante las inundaciones se revelaron como denominador común.

La metodología feminista se centra en el **autocuidado** y parte de la necesidad de **politizar las emociones a partir de los sentimientos, traumas y experiencias de los cuerpos colectivos**, entendidos como **cuerpos-territorios**.

En resumen, la propuesta metodológica feminista reconoce el **cuerpo como territorio de memoria y autocuidado**. A través del **mapeo de las emociones** incorporadas en el dibujo (de cuerpos), se estableció un autorretrato colectivo, con la posibilidad en ese momento de ser escuchado y situado en el tiempo histórico presente y pasado. La corpografía, por lo tanto, buscó hacer emerger lecturas individuales y colectivas de las trayectorias experimentadas por las mujeres.

A continuación, la propuesta metodológica, se realizó en siguiente día, 2 de agosto la Socialización de la Corpografía.

# METODOLOGÍA DE LOS TALLERES

La socialización fue la cierre de la corpografía, lo que permitió escuchar los dolores vividos en los diferentes escenarios durante las inundaciones, en 2024 hasta el momento por las participantes.

Las decisiones de las profesionales responsables de dirigir la actividad fueron fundamentales para orientar y garantizar el resultado esperado. La psicóloga y la asistente social fueron herramientas importantes para llevar a cabo la actividad, debido al proceso de traumas internalizados con la catástrofe ambiental y verbalizados en la reunión.

En la segunda parte del segundo taller, se pensaron **estrategias pedagógicas para asegurar el objetivo propuesto**: la revisión de la Guía. La actividad fue dirigida por la trabajadora social, quien orientó de manera explicativa a los líderes hacia las intervenciones agrupadas por temas/directrices, es decir, el contenido de la Guía.

El tercer taller, fue la continuidad al trabajo iniciado en los talleres anteriores. Se organizaron de manera continua y complementaria entre sí, con **propuestas activas, colaborativas y con mucha escucha en las participantes**.

De hecho ha sido posible establecer conexiones propositivas y estrategicas de acciones orientadas a la justicia reproductiva y climática.

# DESCRIPCIÓN DE LOS TALLERES

Los días 1 y 2 de agosto de 2025, los talleres reunieron a mujeres, madres, líderes comunitarias, defensoras de los derechos humanos, comunicadoras sociales, trabajadoras sexuales, promotoras legales populares, mujeres de axé. Mujeres líderes de colectivos locales y feministas.



“

**CADA VEZ QUE LLUEVE  
DURANTE TRES DÍAS, ME  
ENTRA LA  
DESESPERACIÓN Y  
EMPIEZO A BEBER MÁS.**

”

**MEMORIAS, PÉRDIDAS Y RESISTENCIA DE LAS MUJERES  
EN LAS INUNDACIONES DE RIO GRANDE DO SUL**

# 02 TALLER 1 AGO 2025 DESCRIPCIÓN DE LOS TALLERES

## ACTIVIDAD 1 - TEIA DE CUIDADO

Facilitación: Nicole Ballesteros (Portal Catarinas)

Participantes: Bruna Ghiorzi – Clínica Feminista Antirracista Interseccional UFRGS; Chirlei Fischer – Grupo de Mulheres Eroltides Brasil (MTD); Claudia Prates – Marcha Mundial das Mulheres RS e Fórum Aborto Legal RS; Claudia Stella Rodrigues Santana de Resende – A Roça Casa dos Orixás; Fabiane Dutra – Conselho Estadual dos Direitos da Mulher RS; Leina Peres - Rede Feminista de Saúde; Michelle Vieceli – Povoada da Luz; Patrícia Wonglon Marques - A Roça Casa dos Orixás; Raquel Santin Moura - Grupo de Mulheres Eroltides Brasil (MTD); Renata Jardim - Fórum Aborto Legal RS; Tayara Maronesi – Instituto E Se Fosse Você?



## OBJETIVO

Presentación del programa a las invitadas y realización de una actividad de bienvenida.



02  
AGO  
2025

# TALLER 1 DESCRIPCIÓN DE LOS TALLERES

Nicole Ballesteros en la apertura de las actividades, los talleres, agradeció a las participantes su presencia. A continuación, Paula Guimarães saludó a las invitadas y compartió las expectativas y propuestas de los talleres para los dos días.

Una de las participantes, la psicóloga Tayara Maronesi, que fue invitada por el Portal Catarinas a dirigir las actividades de la noche conjuntamente con la trabajadora social Nicole Ballesteros, se presentó brevemente.

Nicole Ballesteros abrió los trabajos del día con la actividad Teia do Cuidado (traducida como Red de Cuidado). A modo de escucha colectiva, la actividad promovió de forma lúdica las interacciones y los intercambios, ante las diversas trayectorias de vida, lo que dio como resultado una gran red entrelazada en la sala. La red tejida en hilo verde permitió crear un ambiente seguro para el avance de las actividades planeadas para este público.

La dinámica fue evaluada positivamente por las líderes invitadas y, a partir de ella, todas asumieron el compromiso de participar libremente y de forma consentida en los talleres.

02  
AGO  
2025

TALLER 1

# DESCRIÇÃO DE LOS TALLERES

## ACTIVIDAD 2 - CORPOGRAFÍA: AUTOCAUIDADO, EXPERIENCIAS Y ESCUCHA DEL CUERPO - TERRITORIO

Facilitación: Nicole Ballesteros (Portal Catarinas) e Tayara Maronesi (Instituto E Se Fosse Você?)

Participantes: Bruna Ghiorzi – Clínica Feminista Antirracista Interseccional UFRGS; Chirlei Fischer – Grupo de Mulheres Eroltides Brasil (MTD); Claudia Prates – Marcha Mundial das Mulheres RS e Fórum Aborto Legal RS; Claudia Stella Rodrigues Santana de Resende – A Roça Casa dos Orixás; Fabiane Dutra – Conselho Estadual dos Direitos da Mulher RS; Leina Peres - Rede Feminista de Saúde; Michelle Vieceli – Povoada da Luz; Patrícia Wonglon Marques - A Roça Casa dos Orixás; Raquel Santin Moura - Grupo de Mulheres Eroltides Brasil (MTD); Renata Jardim - Fórum Aborto Legal RS.



## OBJETIVO

Promoción de un espacio seguro para escuchar e intercambiar experiencias vividas durante las inundaciones y politización de las vivencias (emociones, cuidados y sentimientos).



02 TALLER 1  
AGO 2025

# DESCRIPCIÓN DE LOS TALLERES

El taller fue dirigido por Nicole Ballesteros con la mediación puntual de Tayara Maronesi.

Inicialmente, las facilitadoras presentaron la propuesta metodológica y los objetivos de la actividad, complementándola con una charla sobre el autocuidado y la politización de las emociones, destacando su importancia para el público de las acciones. Se hicieron referencia a autoras feministas y se destacaron las repercusiones del autocuidado en la calidad de vida de las mujeres.

A continuación, Nicole Ballesteros pidió a las participantes que formaran tríos para comenzar la corpografía. Se proporcionó papel, plumones y tizas de colores.

Cada trío recibió papel destinado al dibujo del cuerpo, tomando como base a una de las compañeras. El papel se fijó en las paredes para facilitar el contorno corporal. A partir de ese contorno —llamado cuerpo-territorio—, Nicole pidió a las participantes que trazaran un mapa de las emociones y sensaciones vividas durante el período de las inundaciones, registrándolas dentro del cuerpo dibujado.

En ese momento, las mujeres involucradas en la actividad realizaron intercambios dentro de los tríos, cooperando colectivamente para la corpografía, es decir, mapeando juntas las experiencias emocionales y los traumas vividos.

Una vez concluida la primera etapa, se pasó a la siguiente.

# 02 TALLER 1 AGO 2025 DESCRIPCIÓN DE LOS TALLERES

Se les pidió a las participantes que elaboraran un mapa de las redes gubernamentales y no gubernamentales que estabuvieron presentes en sus comunidades.

Con el resultado, fue posible identificar la red de voluntarios y solidaridad formada en las localidades donde residen estas mujeres, tanto rurales como urbanas, durante las inundaciones de 2024.

El diseño de redes, servicios y voluntarios se realizó fuera del cuerpo, todavía en el mismo papel, reflejando las conexiones internas y externas de la actuación de los líderes, con el objetivo de atribuir la memoria al cuerpo colectivo y político.

La presentación de los cuerpos-territorios, diseñados colectivamente, fue compartida por cada grupo en la mañana del segundo día de actividades, durante el segundo taller. Nicole Ballesteros y Paula Guimarães reiteraron la importancia de participación en los talleres.

Cabe destacar también que la actividad de corpografía reveló un mosaico de dolores, recuerdos y resistencias inscritos en los cuerpos de las participantes. En cada grupo, se pudo observar que el ejercicio de dibujar símbolos y narrar sentimientos colectivos produjo conexiones poderosas sobre la experiencia de la inundación y sus marcas subjetivas, ante un desafío concreto e inmediato, en el que los cuerpos-territorios fueron activados por la fuerza de las aguas.

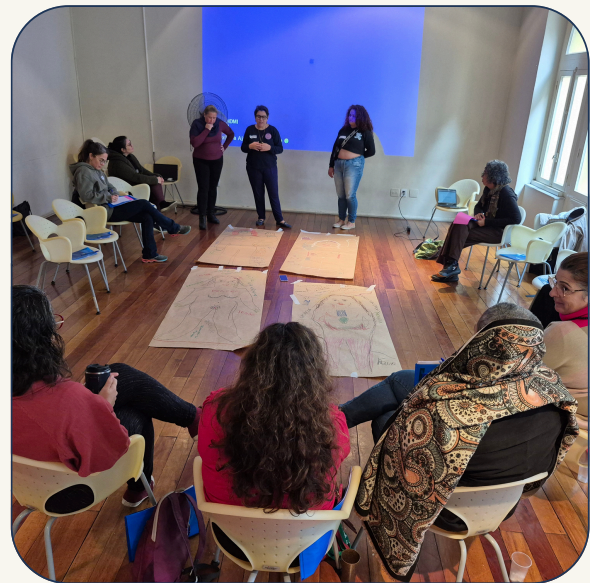
02 TALLER 2  
AGO  
2025

# DESCRIPCIÓN DE LOS TALLERES

## ACTIVIDAD 3 - SOCIALIZACIÓN DE LA CORPOGRAFÍA

Facilitação: Nicole Ballesteros  
(Portal Catarinas)

Participantes: Bruna Ghiorzi – Clínica Feminista Antirracista Interseccional UFRGS; Chirlei Fischer – Grupo de Mulheres Eroltides Brasil (MTD); Claudia Prates – Marcha Mundial das Mulheres RS e Fórum Aborto Legal RS; Claudia Stella Rodrigues Santana de Resende – A Roça Casa dos Orixás; Fabiane Dutra – Conselho Estadual dos Direitos da Mulher RS; Leina Peres - Rede Feminista de Saúde; Michelle Vieceli – Povoada da Luz; Patrícia Wonglon Marques - A Roça Casa dos Orixás; Raquel Santin Moura - Grupo de Mulheres Eroltides Brasil (MTD); Renata Jardim - Fórum Aborto Legal RS.



### OBJETIVO

Socialización a partir de la oralidad y presentación de los cuerpos-territorios diseñados colectivamente, así como de las experiencias vividas durante las inundaciones.



02 TALLER 2  
AGO  
2025

# DESCRIPCIÓN DE LOS TALLERES

La conducción estuvo a cargo de Nicole Ballesteros, con mediaciones puntuales de Tayara Maronesi. Para la socialización, se invitó a cada grupo a comentar sobre la actividad realizada y a señalar los dibujos y símbolos representados en el cuerpo-territorio, garantizando así la comprensión colectiva y el intercambio de las experiencias vividas.

La socialización despertó un intenso diálogo entre todas, a partir de lo vivido en diferentes comunidades e historias.

El primer grupo destacó la sobrecarga que sufren los cuerpos de las mujeres: “La cabeza no para; incluso cansada, siguió trabajando cuando debería estar descansando” - refiriéndose a atención a las demandas. El cuerpo fue representado como una “máquina” debido a los movimientos repetitivos y mecánicos en medio del caos.

En este grupo se dibujó un puente, cuya simbología ocupó un lugar central en las experiencias relatadas: por un lado, la ruptura que dejó a poblaciones enteras aisladas e invisibles; por otro, la ayuda organizada por los residentes del lado opuesto, que no lograron cruzar el puente, lograron coordinar acciones de donación para la comunidad.

En la intervención del primer grupo, se pudo observar la fuerza de la autoorganización de las mujeres, en palabras de una de ellas:

02 TALLER 2  
AGO  
2025

# DESCRIPCIÓN DE LOS TALLERES

“Con poco, hicimos mucho: la cocina colectiva, el curso de Promotoras Legales Populares”. Las mujeres de la ciudad nos tienen como referencia.

Las participantes señalaron que el proceso de movilización política y resistencia se llevó a cabo aún “con el agua hasta el cuello”.

El segundo grupo compartió sentimientos de soledad y desamparo, relatando las experiencias vividas durante las inundaciones en la capital de Rio Grande do Sul: “Me sentía absolutamente sola, un sentimiento de soledad”. Sin embargo, el grupo concluyó que la movilización comunitaria mantuvo viva la esperanza: “A pesar de la tristeza, nunca perdimos la esperanza”.

Esta experiencia se vio atravesada por la invisibilidad del dolor de los líderes, expresada en la pregunta que resonó en varias intervenciones: “¿Quién cuida de quienes cuidan?”.

El tercer grupo denunció el racismo ambiental y religioso que sufrió. La comunidad, ubicada en una de las primeras zonas afectadas por las lluvias, se enfrentó a la intensidad de las aguas que transformaron las tierras de cultivo en barro y lodo, además de sufrir episodios de intolerancia religiosa. Las líderes comunitarias —mujeres de axé— no fueron contempladas con lugares específicos de refugio ni con respuestas que garantizaran la preservación de sus creencias y prácticas religiosas sin discriminación.

02 TALLER 2  
AGO  
2025

# DESCRIPCIÓN DE LOS TALLERES

Una de las declaraciones reveló la violencia sufrida: “Quienes llevaban cuentas (collares en el cuello de protección) de religiones de origen africano no tenían derecho a comer: o rezaban, o comían”.

El dibujo del grupo también puso de manifiesto las marcas de barro inscritas en los cuerpos-territorios de las mujeres. Contaron que, ante la falta de recursos, utilizaban retallos de ropa donada —prendas que no servían para el uso cotidiano— como toallas íntimas durante el periodo menstrual. Después de usarlas, estos trapos se enterraban en el barro.

El cuerpo colectivo fue representado como un cuerpo enfermo en la pintura: “Nosotras, llenas de dolor, sin fuerzas para caminar en medio del barro”. La gastritis, la ansiedad y el agotamiento físico fueron señalados como marcas del trauma. El grupo concluyó que la inundación no debe anunciarse como un “desastre natural”, sino como el resultado de la mala gestión y la ineficiencia de los operadores públicos.

El cuarto grupo se centró en denunciar las violaciones de derechos en los refugios y los efectos socioemocionales del trauma. La sensación de incertidumbre atraviesa el futuro colectivo, alimentada por los desencadenantes que las fuertes lluvias despertaron en los cuerpos-territorios. Aun así, se concluyó que el poder de las acciones se sustenta en la memoria como herramienta política: “Nuestros recuerdos son cicatrices. La memoria es una dimensión importante de nuestra vida: que no se olvide para que nunca más vuelva a **30** suceder”.

02 TALLER 2  
AGO  
2025

# DESCRIPCIÓN DE LOS TALLERES

## ACTIVIDAD 4 - REVISIÓN DE LA GUIA DE LA ESPERANZA

Facilitación: Paula Guimarães (Portal Catarinas) e Nicole Ballesteros (Portal Catarinas)

Participantes: Bruna Ghiorzi – Clínica Feminista Antirracista Interseccional UFRGS; Chirlei Fischer – Grupo de Mulheres Eroltides Brasil (MTD); Claudia Prates – Marcha Mundial das Mulheres RS e Fórum Aborto Legal RS; Claudia Stella Rodrigues Santana de Resende – A Roça Casa dos Orixás; Fabiane Dutra – Conselho Estadual dos Direitos da Mulher RS; Leina Peres - Rede Feminista de Saúde; Michelle Vieceli – Povoada da Luz; Patrícia Wonglon Marques - A Roça Casa dos Orixás; Raquel Santin Moura - Grupo de Mulheres Eroltides Brasil (MTD); Renata Jardim - Fórum Aborto Legal RS.



### OBJETIVO

Revisión de la Guía de la Esperanza para perfeccionar el instrumento político y validar a los líderes que actuaron en primera línea durante las inundaciones.



02 TALLER 2  
AGO  
2025

# DESCRIPCIÓN DE LOS TALLERES

La Guía de la Esperanza: prácticas para garantizar la justicia reproductiva y climática, publicada a principios de 2025, integra el conocimiento científico con las experiencias de las mujeres en situaciones de crisis climática, tomando como referencia la experiencia del estado de Rio Grande do Sul durante las inundaciones de 2024.

Este proceso contó con la cooperación de las líderes para realizar ajustes y perfeccionar la guía, consolidándola como un instrumento político destinado a garantizar los derechos reproductivos de las mujeres (cis y trans), las jóvenes, las niñas, las personas no binarias y las personas transmasculinas.

La actividad comenzó con la presentación de la Guía por parte de la periodista Paula Guimarães. A continuación, Nicole detalló la metodología prevista para las acciones colectivas de revisión. Se procedió a la división de los grupos por ejes temáticos, correspondientes a las diez directrices contenidas en la guía.

Además de la división en grupos, también se establecieron criterios para la revisión:

- ▶ Mejora: ausencias con inclusión de puntos;
- ▶ Reformulación: adaptación de la propuesta en otro eje;
- ▶ Reedición: reelaboración de la redacción para garantizar la accesibilidad y un lenguaje no sexista;
- ▶ Puntos fuertes: mantener.

02 TALLER 2  
AGO  
2025

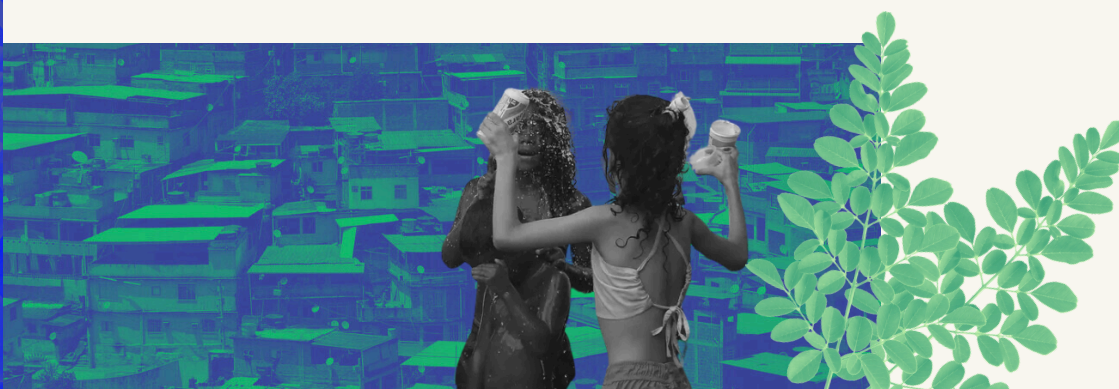
# DESCRIPCIÓN DE LOS TALLERES

Tras la división, los grupos trabajaron por separado en la sala y las facilitadoras respondieron a las preguntas de los grupos junto con las participantes.

La explicación de los cambios, así como los apontamientos de mejora, reformulación y reedición, fueron realizados por las participantes y adoptada por la relatora.

El resultado de la actividad fue positivo para el equipo y las participantes, lo que se reflejó en la socialización de medidas para garantizar respuestas basadas en las mujeres y para las mujeres y las diferentes identidades de género, que sufren la ausencia del Estado y la lentitud de la atención relacionada, sobre todo, con la salud y la asistencia social.

La sistematización de los puntos destacados en la actividad figura en las páginas siguientes (37-39). Se concluye, además, con el debate de que la guía, además de ser un instrumento político, es un documento inacabado y abierto, que requiere su revisión y profundización en relación los derechos reproductivos interpretados como eje articulador de todos los ejes/directrices.



02 TALLER 3  
AGO  
2025

# DESCRIPCIÓN DE LOS TALLERES

## ACTIVIDAD 5 - CONSTRUCCIÓN COLECTIVA DE LA CARTA COLECTIVA

Facilitación: Paula Guimarães  
(Portal Catarinas)

Participantes: Bruna Ghiorzi – Clínica Feminista Antirracista Interseccional UFRGS; Chirlei Fischer – Grupo de Mulheres Eroltides Brasil (MTD); Claudia Prates – Marcha Mundial das Mulheres RS e Fórum Aborto Legal RS; Claudia Stella Rodrigues Santana de Resende – A Roça Casa dos Orixás; Fabiane Dutra – Conselho Estadual dos Direitos da Mulher RS; Leina Peres - Rede Feminista de Saúde; Michelle Vieceli – Povoada da Luz; Patrícia Wonglon Marques - A Roça Casa dos Orixás; Raquel Santin Moura - Grupo de Mulheres Eroltides Brasil (MTD); Renata Jardim - Fórum Aborto Legal RS.



## OBJETIVO

Elaboración de una Carta Colectiva para incidencia política ante las autoridades locales.



02 TALLER 3  
AGO  
2025

# DESCRIPCIÓN DE LOS TALLERES

La redacción de la carta, inicialmente denominada Carta de Compromiso y, tras su finalización y divulgación pública, titulada Carta Colectiva, recogió las inquietudes y el malestar vividos por las líderes tras meses de inundaciones.

La actividad fue dirigida por Paula Guimarães, quien presentó una propuesta de formato y cada una de las participantes aportó sus puntos y demandas.

La Carta Colectiva fue firmada posteriormente por las participantes, tras una minuciosa revisión realizada por Paula, quien garantizó el lenguaje formal y la legitimidad del proceso como resultado de los talleres.

Así, la carta asumió el papel formal y política de las voces de la colectividad. Que desde el dolor y del trauma, pusieron sus exigencias en la agenda pública del Estado: salud sexual y reproductiva, albergues y gestión de emergencias, salud mental, presupuesto público, vivienda y reconstrucción, además de mecanismos de control social.

La Carta Colectiva completa se encuentra en la página 42 - a delante.

# REVISIÓN DE LA GUIA

Propuestas destacadas en la revisión: creación de refugios exclusivos y accesibles; gestión feminista de los refugios; acceso garantizado al aborto legal; protocolos para hacer frente a la violencia de género; comunicación comunitaria con radios, megáfonos e internet por satélite; políticas de atención y acogida psicosocial; y creación de un fondo de emergencia para mujeres y niñas en situaciones de desastre.



# REVISIÓN DE LA GUÍA DE LA ESPERANZA

Uno de los puntos centrales planteados por las líderes durante la revisión de la Guía de la Esperanza fue la percepción de que, aunque se trata de un instrumento valioso y movilizador, sigue siendo excesivamente amplio.

La guía aborda de manera amplia los derechos de las mujeres (cis y trans), los jóvenes, las niñas y las identidades de género no binarias y transmascuinas, lo que diluye el enfoque en lo que sería su diferencial: el arraigo específico en la justicia reproductiva.

La actividad atiende a la necesidad de que la guía, sin embargo, en el debate, el tema específico de la justicia reproductiva, necesita profundización, de manera que se constituya como un eje estructurante y transversal en las diez directrices.

Las participantes defendieron que la guía debe reiterar la salud y los derechos sexuales y reproductivos en situaciones de crisis climática, en su significado histórico y social. Contemplando el acceso y las garantías, como las de: distribución continua de anticonceptivos, servicios de aborto legal con el uso de misoprostol en unidades básicas y unidades móviles de salud, atención prenatal y posparto, además de protocolos de prevención y respuesta a la violencia sexual.

Esta mejora es necesaria para que la guía no se diluya en directrices genéricas, sino que mantenga su fuerza como instrumento político de incidencia orientado a la justicia reproductiva, poniendo de manifiesto la intersección entre género, raza y clase que caracteriza las violaciones sufridas por las mujeres y otras identidades afectadas por la violencia de género en contextos de crisis. **37**

# REVISIÓN DE LA GUÍA DE LA ESPERANZA

Las participantes de la revisión señalaron:

- Profundizar en la dimensión de la salud y los derechos sexuales y reproductivos en situaciones de crisis climática (anticoncepción, aborto legal, prevención y atención frente a la violencia sexual, salud prenatal y posparto).
- Evitar que se pierda en un abanico muy genérico de derechos, manteniendo la justicia reproductiva como eje central y estructurante.
- Reforzar que la intersección entre género, raza y clase se manifiesta de forma más intensa precisamente en las violaciones relacionadas con el cuerpo y la autonomía reproductiva.
- Ser concebido como un instrumento político de presión, para garantizar políticas públicas concretas de justicia reproductiva en situaciones de emergencia, y no solo como un manual de derechos en general.

Propuestas de mejora por eje temático, trabajadas en los grupos:

**1. Planificación y prevención:** consejos locales, comités intersectoriales, uso de escuelas y centros comunitarios como puntos de apoyo.

**2. Gestión de refugios:** protocolos feministas, espacios seguros, diversidad religiosa, accesibilidad, autogestión.

**3. Respuestas a las violencias de género:** servicios psicosociales en todas las emergencias, capacitación de equipos, atención psicosocial.

# REVISIÓN DE LA GUÍA DE LA ESPERANZA

**4. Garantizar la salud sexual y reproductiva:** eje que debe reforzarse: acceso garantizado al misoprostol para abortos legales en unidades móviles y centros de salud básicos; distribución continua de anticonceptivos; acciones educativas en materia de salud sexual y reproductiva; apoyo integral a las embarazadas y las puérperas.

**5. Comunicación y información:** radios comunitarias, megáfonos, internet vía satélite, materiales accesibles (audio, braille, visuales) y traducciones multilingües.

**6. Protección de las poblaciones vulnerables:** Sistema Único de Salud (SUS) con equidad para indígenas, quilombolas, pueblos de axé, gitanos, LGBTQIAPN+ y personas en situación de calle.

**7. Salud mental e apoyo psicosocial:** círculos de cuidado, acogida a voluntarias y líderes, programas de apoyo a largo plazo.

**8. Fortalecimiento de las políticas públicas:** fondo de emergencia para mujeres y niños; presupuesto garantizado; fortalecimiento de los consejos de políticas y derechos.

**9. Monitoreo y registro de datos:** sistemas de registro de violencia de género en diálogo con movimientos sociales; indicadores específicos de justicia reproductiva.

**10. Participación social:** mejora de los instrumentos de diálogo y consultas públicas en contextos de catástrofes.



“ —

**ESTUVE TREINTA DÍAS,  
VEINTIDÓS DÍAS SIN  
PODER ACCEDER A MI  
CASA, A MI ROPA, A  
NADA. NOS QUEDAMOS  
SIN ROPA INTERIOR.**

— ”

**MEMORIAS, PÉRDIDAS Y RESISTENCIA DE LAS MUJERES  
EN LAS INUNDACIONES DE RIO GRANDE DO SUL**

# CARTA COLECTIVA

La carta es un documento colectivo elaborado a partir del diagnóstico inicial realizado con base en el enfoque de diseño de políticas, que parte de la escucha activa y la comprensión de las experiencias concretas de las comunidades.



# CARTA COLECTIVA

La Carta Colectiva por la Justicia Reproductiva y Climática fue entregada el 5 de agosto de 2025 en la Asamblea Legislativa de Rio Grande do Sul (ALRS), en un acto político marcado por la incidencia directa de las representaciones feministas locales.

El documento fue entregado personalmente por Paula Guimarães, directora ejecutiva de la Asociación Portal Catarinas, al diputado Pepe Vargas (PT), presidente de la Asamblea Legislativa del Rio Grande do Sul, y a la diputada Bruna Rodrigues (PCdoB), procuradora de la Mujer en la Asamblea. También estuvieron presentes Fabiane Dutra, presidenta del Consejo Estatal de Derechos de la Mujer (CEDM-RS), Manuela D'Ávila, presidenta del Instituto E Se Fosse Você?, Tayara Maronesi, psicóloga del Instituto, e Fran Rodrigues, coordinadora del Plantón de Apoyo Colmeia, proyecto del Instituto.



## **CARTA COLECTIVA POR LA JUSTICIA REPRODUCTIVA Y CLIMÁTICA A LAS AUTORIDADES DE RIO GRANDE DO SUL**

Nosotras, mujeres, madres, líderes comunitarias, promotoras legales populares, defensoras de los derechos humanos, mujeres de axé, trabajadoras sexuales, comunicadoras, integrantes de colectivos, redes y organizaciones sociales, reunidas en las Oficinas de Incidencia Política para la Justicia Reproductiva y Climática, venimos, a través de esta carta, a presentar públicamente demandas y cuestionamientos legítimos, contruidos de manera colectiva a partir de nuestras vivencias, conocimientos y experiencias territoriales.

Un año y tres meses después de las inundaciones que devastaron nuestras casas, nuestros cuerpos y nuestras comunidades, seguimos enfrentando la ausencia de respuestas a la altura de la gravedad de lo que vivimos. Esta tragedia no fue “natural”: se vio agravada por la falta de prevención, la mala gestión y el abandono histórico de poblaciones marginadas.

Ante este abandono, fuimos nosotras las que actuamos. Con poco, hicimos mucho. Construimos redes de cuidado, organizamos cocinas colectivas, recaudamos artículos básicos, como toallas íntimas y ropa interior cuando no llegaba nada. Mantuvimos vivos los protocolos de solidaridad, justicia reproductiva, salud comunitaria, memoria colectiva y enfrentamiento contra la violencia de género, acciones sostenidas por nuestra fuerza comunitaria, ignoradas por el poder público.

Basándonos en los diálogos y reflexiones realizados durante los talleres, en los días 1 y 2 de agosto, en Porto Alegre, presentamos las siguientes preguntas y exigencias, que requieren respuestas formales, públicas e inmediatas.

1. ¿Qué medidas se han tomado hasta ahora basándose en los protocolos, guías y propuestas de la sociedad civil, los movimientos feministas y de mujeres? Por ejemplo: la recomendación conjunta para ampliar los servicios de aborto legal en Rio Grande do Sul y el Protocolo de protección de mujeres y niños en situaciones de emergencia climática.
2. ¿Qué políticas permanentes e intersectoriales está implementando el Gobierno del Estado, con presupuesto garantizado, para prevenir y hacer frente a nuevas crisis climáticas, teniendo en cuenta los impactos sobre las mujeres en su diversidad (cis y trans), infancias, las personas transmasculinas, no binarias y otras identidades de género?
3. ¿Cómo está organizada la Secretaría Estatal de Políticas para las Mujeres para hacer frente a la crisis climática?
4. ¿Cuenta con presupuesto suficiente? ¿Existen espacios para la participación de la comunidad y para control social?
5. ¿Se ha aplicado el plan de contingencia con un enfoque de género? ¿Qué resultados y informes se pueden presentar?
6. ¿Cuál es el presupuesto utilizado hasta ahora y cuál está previsto para atender las demandas de los movimientos feministas y de mujeres en las áreas de: salud, vivienda, contra la violencia y generación de empleo e ingresos?
7. ¿Qué infraestructura y servicios públicos se han creado para atender las necesidades de las comunidades afectadas y de las mujeres de esas comunidades?
8. ¿Cuántas mujeres están esperando una vivienda? ¿Cuándo se entregarán las casas?
9. ¿Qué medidas a medio y largo plazo se prevén para garantizar una reconstrucción justa, la reparación de las pérdidas y el fortalecimiento de las redes locales de cuidado?
10. ¿Cómo podrán los movimientos feministas, de mujeres y la sociedad civil acompañar de forma pública, transparente y periódica, la rendición de cuentas de estas medidas?

Después de un año y tres meses, no aceptamos silencio, discontinuidad ni promesas vacías. Queremos un compromiso formal, una respuesta oficial por escrito y un calendario de implementación con plazos y canales de participación efectiva de la sociedad civil.

***“Nuestra memoria sigue viva, y es ella la que nos mueve:  
no olvidamos para que no se repita”.***

Firmado por lideresas e integrantes de organizaciones que participaron en los Talleres de Incidencia Política para la Justicia Reproductiva y Climática, realizados en los días 1 y 2 de agosto de 2025 en Porto Alegre (RS):

*Bruna Ghiorzi*

*Clínica Feminista Antirracista Interseccional - Proyecto de Extensión de la Universidad Federal de Rio Grande do Sul*

*Cris Machado*

*Plantão Materno*

*Chirlei Fischer*

*Movimiento de Trabajadoras y Trabajadores por los Derechos de Rio Grande do Sul (MTD-RS) y Grupo de Base Erotildes Brasil*

*Claudia Prates*

*Marcha Mundial de las Mujeres*

*Claudia Stella Rodrigues Santana de Resende*

*Directora de Mujeres del Sindicato de Bancarios*



*Fabiane Dutra*

*Presidenta del Consejo Estatal de Derechos de la Mujer de Rio Grande do Sul (CEDM)*

*Lia Eloisa Batista*

*Centro de Estudios sobre la Prostitución (NEP)*

*Michelle Vieceli*

*Povoada*

*Nicole Ballesteros*

*Presidenta de la Asociación Portal Catarinas*

*Patrícia Wonglon Marques*

*A Roça, A Casa dos Orixás*

*Paula Guimarães*

*Directora ejecutiva de la Asociación Portal Catarinas*

*Raquel Santin Moura*

*Movimiento de Trabajadoras y Trabajadores por los Derechos de Rio Grande do Sul (MTD-RS) y Grupo de Base Erotildes Brasil*

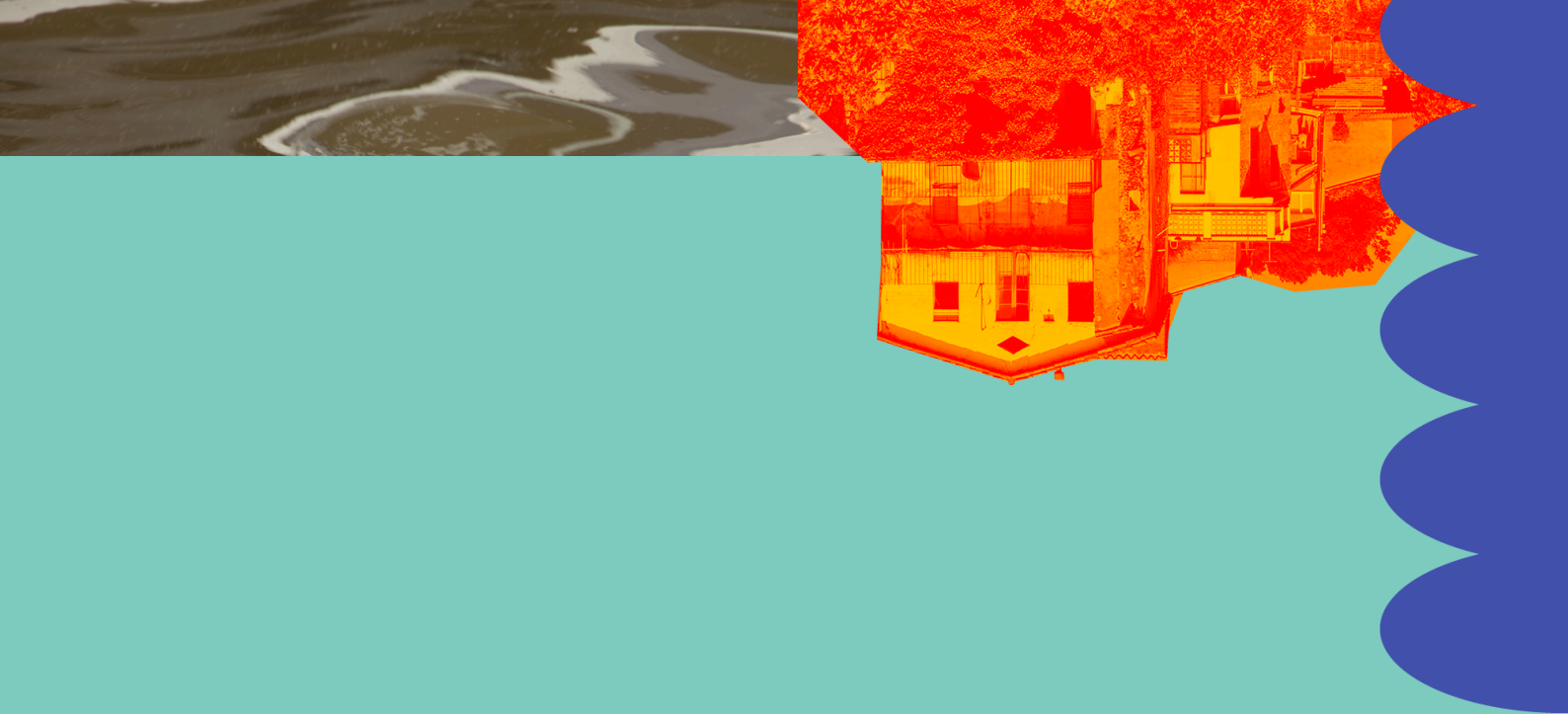
*Renata Jardim*

*Foro Aborto Legal RS*

*Tayara Maronesis*

*Instituto e se fosse você?*





“ —

¿Y AHORA QUÉ VA A SER  
DE NOSOTROS? ¿CUÁNDO  
VOLVERÁ A SUCEDER?

— ”

MEMORIAS, PÉRDIDAS Y RESISTENCIA DE LAS MUJERES  
EN LAS INUNDACIONES DE RIO GRANDE DO SUL



# PROGRAMACIÓN COMPLETA



## PROGRAMA DEL ENCUENTRO TALLERES: INCIDENCIA POLÍTICA PARA LA JUSTICIA REPRODUCTIVA Y LA JUSTICIA CLIMÁTICA

Viernes 1 de agosto por la noche | 19:00-21:30

19:00-19:15 Llegada y café de bienvenida

19:15-19:30 Presentación de la actividad: quiénes somos, por qué estamos aquí y qué vamos a construir juntas

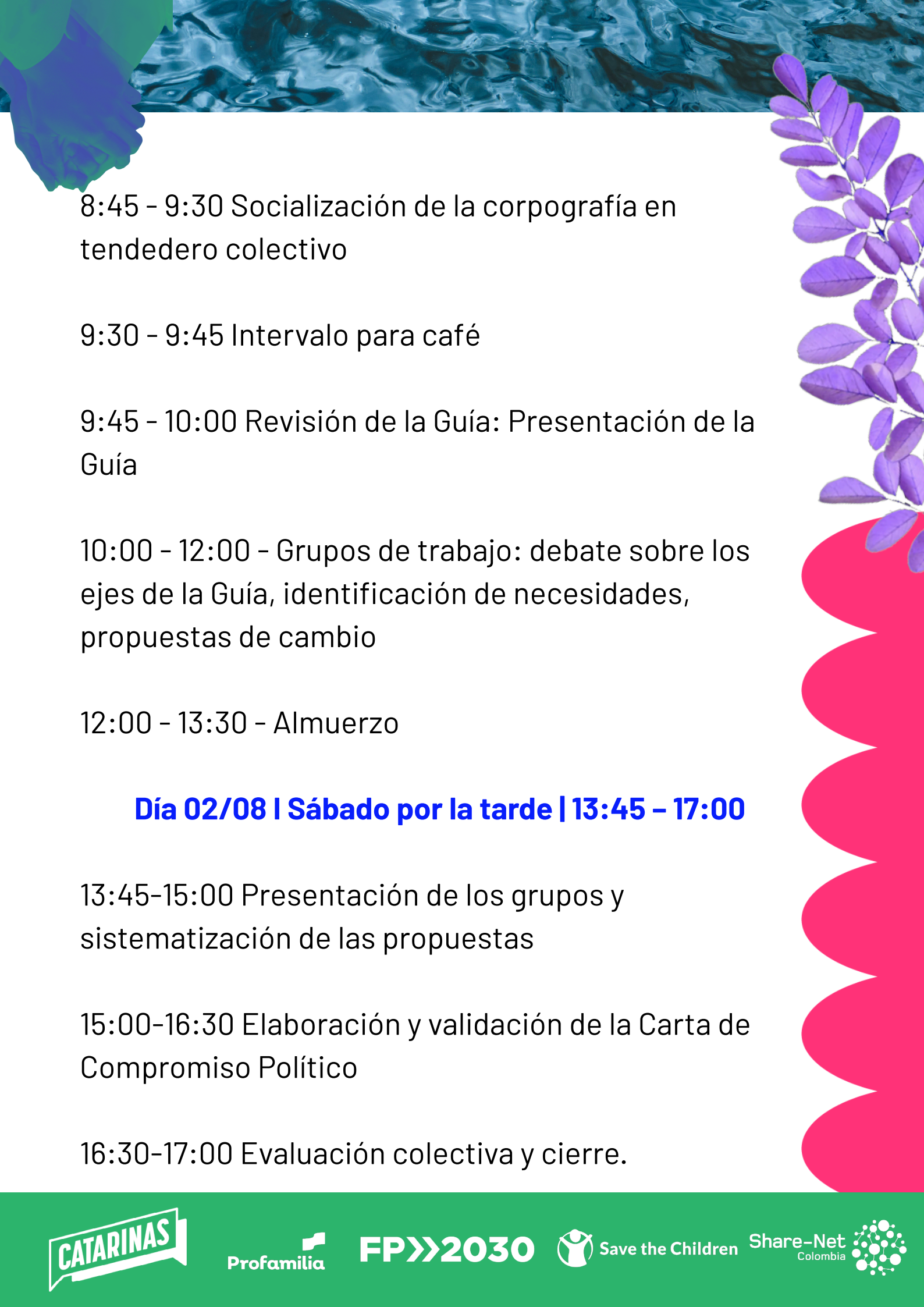
19:30-19:50 Teia de Cuidados, con presentación de todas

20:00-21:00 Corpografía: autocuidado, experiencias y escucha del cuerpo - territorio

21:00-21:30 Cierre de la actividad del día

**Día 02/08 | Sábado por la mañana | 8:30 - 12:00**

8:30 - 8:45 Llegada con café y música



8:45 - 9:30 Socialización de la corpografía en  
tendedoro colectivo

9:30 - 9:45 Intervalo para café

9:45 - 10:00 Revisión de la Guía: Presentación de la  
Guía

10:00 - 12:00 - Grupos de trabajo: debate sobre los  
ejes de la Guía, identificación de necesidades,  
propuestas de cambio

12:00 - 13:30 - Almuerzo

### **Día 02/08 | Sábado por la tarde | 13:45 - 17:00**

13:45-15:00 Presentación de los grupos y  
sistematización de las propuestas

15:00-16:30 Elaboración y validación de la Carta de  
Compromiso Político

16:30-17:00 Evaluación colectiva y cierre.



“ —

**LAS MEMORIAS SON  
CICATRICES: QUE NUNCA  
SE OLVIDEN, PARA QUE  
NUNCA VUELVAN A  
SUCEDER.** |

— ”

**MEMORIAS, PÉRDIDAS Y RESISTENCIA DE LAS MUJERES  
EN LAS INUNDACIONES DE RIO GRANDE DO SUL**

**REALIZACIÓN:**



**APOYO:**



**FP>>>2030**

